

## PLAN LOCAL D'URBANISME

*Azuré des Paluds*



*Azuré de la Sanguisorbe*

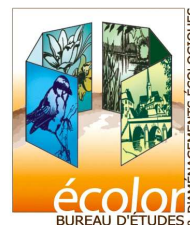
## ORIENTATIONS D'AMENAGEMENT ET DE PROGRAMMATION

### Thématique environnement

Document conforme à la Délibération du Conseil Municipal portant arrêt de la révision du POS en PLU du 03 mars 2020

Le Maire  
Gérard LEDIG

Affaire suivie par :  
Nathalie GOUGELIN



## Sommaire

I. Identification de la Trame Verte et Bleue .....	3
II. Les enjeux liés à la TVB .....	8
III. Les prairies à Grande Sanguisorbe .....	9
IV. Stratégie communale.....	11

## Préambule

Les Orientations d'Aménagement et de Programmation thématiques couvrent le plus souvent l'ensemble du territoire et mettent en cohérence des dispositions relatives à une politique particulière.

L'OAP thématique environnement va permettre d'édicter des principes applicables sur le territoire communal à l'ensemble des autorisations d'urbanisme et ainsi de conforter l'armature paysagère et environnementale de Neufgrange.

La spécificité de la commune de Neufgrange est d'abriter des zones de **prairies à Grande Sanguisorbe** sur son territoire, habitat naturel favorable à deux espèces de **papillons protégés d'intérêt communautaire** :

- **l'Azuré des paluds** (*Maculinea nausithous*) et
- **l'Azuré de la Sanguisorbe** (*Maculinea teleius*).

L'objectif de cette OAP thématique environnement est

- de préserver la fonctionnalité des milieux identifiés de la trame verte et bleue,
- d'améliorer la connectivité entre eux et avec ceux des communes voisines et
- de définir une politique de préservation des milieux favorables aux deux espèces de papillons protégés.

## I. IDENTIFICATION DE LA TRAME VERTE ET BLEUE

L'état initial de l'environnement présente les milieux naturels de la commune de Neufgrange. Le lecteur pourra s'y référer pour consulter les résultats détaillés.

Au terme de cet état initial de l'environnement, **l'étude des fonctionnalités écologiques et la définition d'une Trame Verte et Bleue communale**, en déclinaison du SRCE de Lorraine, **permet de synthétiser les enjeux communaux** en termes de patrimoine naturel.

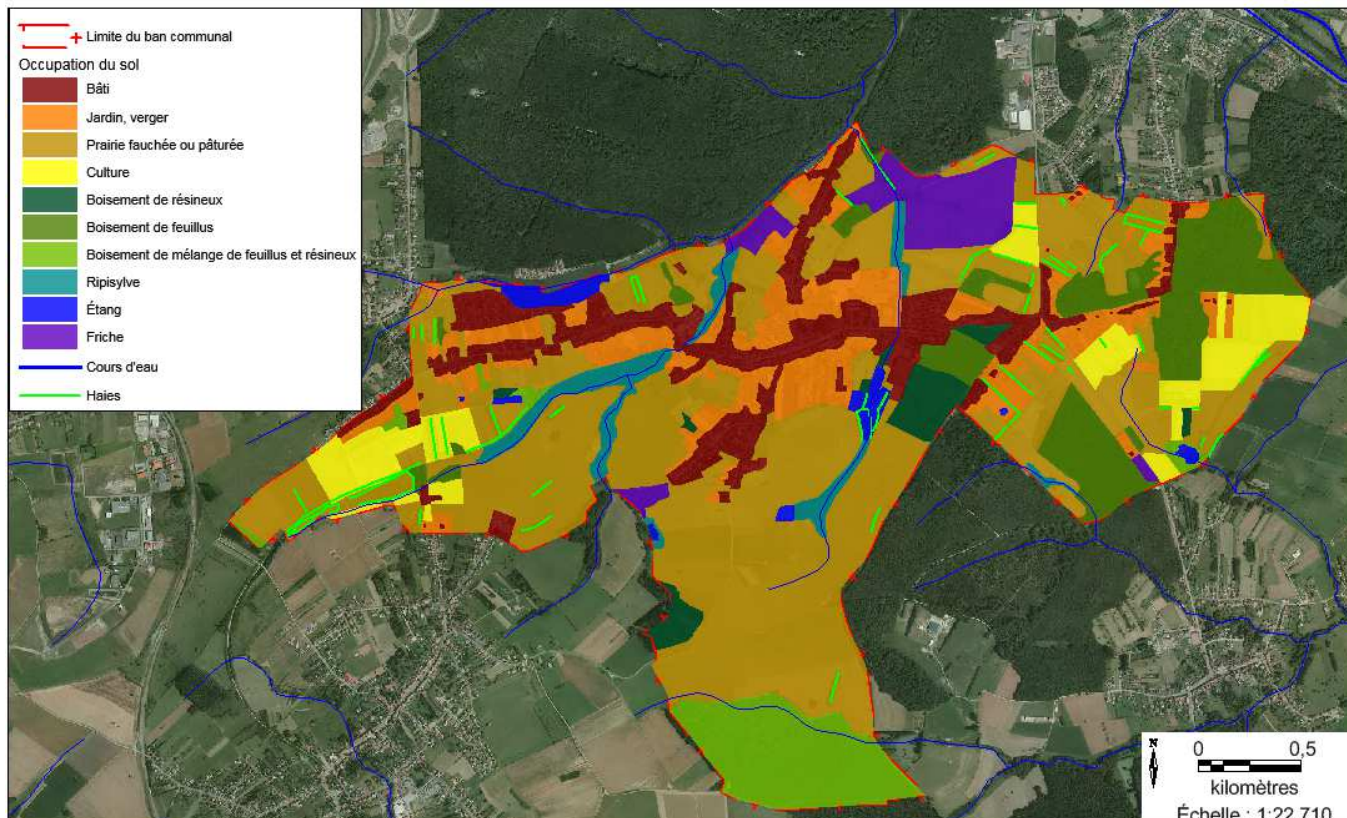
Les principales étapes de définition de la Trame Verte et Bleue de Neufgrange sont présentées dans cette OAP.

## L'OCCUPATION DU SOL

L'occupation du sol de la commune a été cartographiée. Le ban communal est largement dominé par les espaces agricoles (prairies de fauche/pâturée et cultures) ainsi que les espaces boisés.

### Occupation du sol

Plan Local d'Urbanisme de Neufgrange



## LES CONTINUUMS ET LES CONTINUITES ECOLOGIQUES

### Les réservoirs de biodiversité sur la commune :

Il n'y a qu'un réservoir de biodiversité d'intérêt régional et identifiés par le SCoTAS sur la commune de Neufgrange : la forêt du Buchholtz. Ce site est un milieu structurant le continuum boisé et aussi aquatique.

Les réservoirs naturels d'intérêt local sont :

- les cours d'eau ;
- les zones humides « ordinaires » (ripisylves, étangs, prairie humides) ;
- les vergers ;
- les boisements ;
- les ensembles prairiaux en incluant les haies et autres éléments paysagers.

### Les continuités écologiques sur la commune :

La carte suivante présente les continuums écologiques du territoire. Il s'agit d'ensembles de milieux relativement favorables à des groupes d'espèces donnés.

En déclinaison des orientations nationales pour la Trame Verte et Bleue et du SRCE Lorraine, **3 sous-trames, ou continuums**, ont été définis :

- le continuum des milieux aquatiques et humides ;
- le continuum des milieux prairiaux et prés-vergers ;
- le continuum des milieux forestiers.

Le **continuum des milieux aquatiques et humides** correspond aux cours d'eau permanent, aux étangs et aux zones humides associées. Il inclut également les étangs, où la biodiversité est assez riche, et surtout originale à l'échelle de la commune.

Le continuum des **milieux prairiaux et prés-vergers** forme un ensemble vaste mais fortement morcelé par les zones urbanisées et les zones cultivées. Les prairies sont essentiellement utilisées pour le fourrage du bétail ainsi que pour le pâturage. La continuité entre ces milieux est affectée par l'urbanisation (ceinture de verger notamment) et la mise en culture (prairies). Aucun axe préférentiel ne se dessine pour ces habitats qui forment encore une matrice, de plus en plus perforée. Les vergers, surtout intéressants pour les oiseaux, présentent des îlots encore fonctionnels dans le sens où leurs dimensions sont suffisantes pour permettre l'accueil d'un couple ou d'une petite population d'espèces exigeantes. Un oiseau typique présente de fortes densités sur la commune : la Pie-grièche écorcheur. On note également la présence du Torcol fourmilier et de Tarier pâle qui affectionnent ce type de milieux.

Le **continuum des milieux forestiers** occupe une place périphérique sur la commune et l'enserme sur ses limites Nord-Est et Sud-Est.

Ce dernier est une zone de fragilité menacée par l'urbanisation. En effet, ce corridor boisé est interrompu par la présence d'une route et par la zone de bâti de la commune de Siltzheim.

Les boisements structurent le paysage et permettent la présence et le déplacement d'une part importante de la faune. Mais cette importance surfacique ne doit pas faire oublier les disparités qui peuvent exister au sein des milieux forestiers.

Ainsi, les plantations monospécifiques sont des milieux très pauvres en biodiversité, qui peuvent de plus constituer de véritables obstacles au déplacement de certaines espèces (insectes, notamment). *A contrario*, les boisements feuillus âgés constituent de véritables noyaux de biodiversité, car les vieux arbres et les arbres morts abritent de nombreuses espèces cavernicoles ou xylophages.

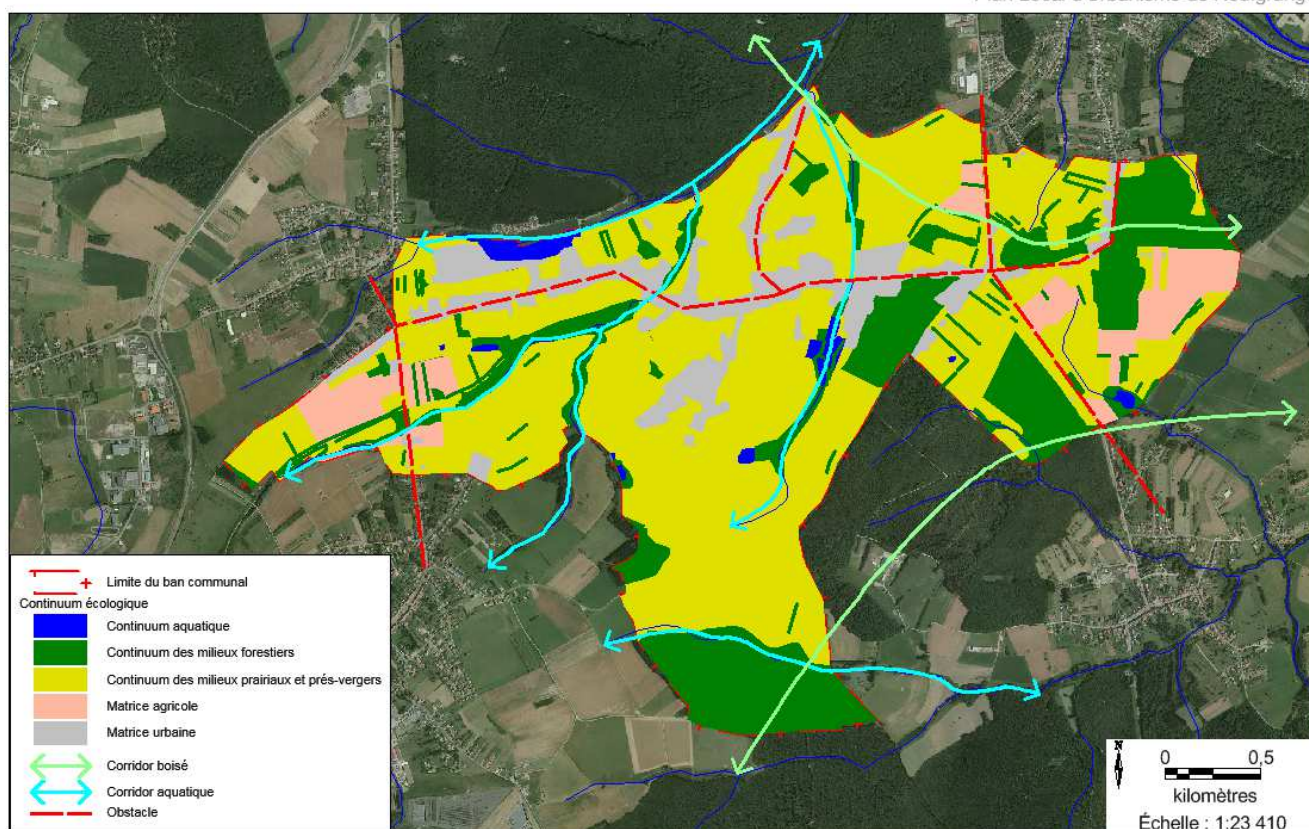
### Les obstacles aux déplacements sur la commune :

Les obstacles aux déplacements représentés sont surtout liés aux ruptures du continuum forestier mais également aquatique.

Les obstacles de nature anthropique sont essentiellement représentés par les voies de communication. La RD 919 traversant la commune selon un axe Nord/Sud constitue un obstacle assez fort aux déplacements des espèces vers le Bois de Sarreguemines et altère le fonctionnement de sa lisière.

Une autre voirie constitue également un obstacle au niveau du continuum aquatique : la RD 119A qui traverse le ban communal d'Est en Ouest.





## LES PRAIRIES A GRANDE SANGUISORBE

Par ailleurs, la commune connaît la présence de zones de **prairies à Grande Sanguisorbe** sur son territoire, habitat naturel favorable à deux espèces de papillons protégés d'intérêt communautaire : **l'Azuré des paluds** (*Maculinea nausithous*) et **l'Azuré de la Sanguisorbe** (*Maculinea teleius*).

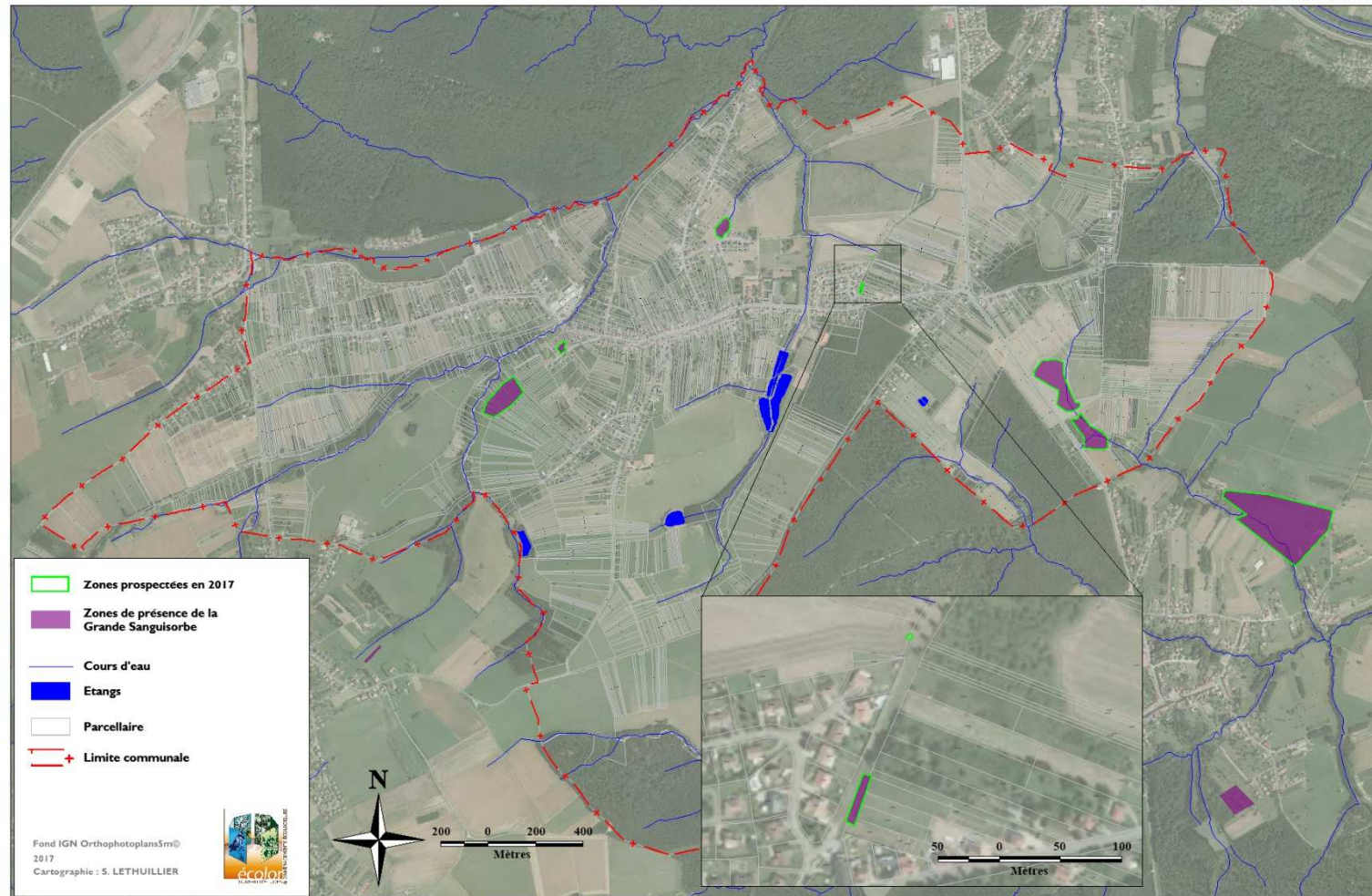
Un **inventaire ciblé sur ces deux espèces de papillons** a été réalisé sur l'ensemble des milieux favorables de la commune.

Les études ont porté sur les secteurs de prairie à Grande Sanguisorbe identifiés par le CEN de Lorraine et suivies chaque année depuis 2012 (se reporter à l'étude spécifique en annexe). Toutes les stations de Grande Sanguisorbe connues à Neufgrange ont été inventoriées, ainsi que la station la plus proche, située à Siltzheim (67).

Cet inventaire large, portant au-delà des parcelles à enjeu d'urbanisme, permettra d'aborder le **fonctionnement écologique en métapopulations des papillons**, essentiel pour comprendre leur dynamique.

## Localisation des prairies à Grande Sanguisorbe

### PROSPECTIONS MACULINEA PLU DE NEUFGRANGE



## II. LES ENJEUX LIES A LA TVB

Conformément à la loi Grenelle et en déclinaison du SRCE Lorraine, des réservoirs de biodiversité ont été définis sur la commune.

Cet ensemble formé des **réservoirs de biodiversité et des corridors écologiques constitue la Trame Verte et Bleue** de la commune de Neufgrange.

Ces éléments naturels seront préservés par le PLU et leur fonctionnalité garantie, conformément au code de l'urbanisme.

Les enjeux liés à la Trame Verte et Bleue de Neufgrange sont donc, conformément aux orientations du SRCE Lorraine, annexé au SRADDET Grand Est, de **maintenir et renforcer les continuités existantes, voire d'en recréer.**

### A L'ECHELLE DU TERRITOIRE COMMUNAL

**Les principaux enjeux sont le maintien et la préservation :**

- des **zones humides** et de l'ENS,
- des **ripisylves**,
- des **forêts**,
- des **milieux favorables** aux deux espèces de papillons protégés.

### LA ZONE A OUVRIR A L'URBANISATION ET LA TVB COMMUNALE

La zone à ouvrir à l'urbanisation (IAU) est située dans la continuité du lotissement existant entre la zone bâtie et de la forêt, sur un secteur de prairies. Elle présente deux parties, dont une longe une parcelle à Sanguisorbe.

Ainsi, malgré l'importance surfacique de la zone à ouvrir à l'urbanisation (5,2 ha), **l'enjeu du projet vis-à-vis de la fonctionnalité globale de la Trame Verte et Bleue de Neufgrange est faible.**

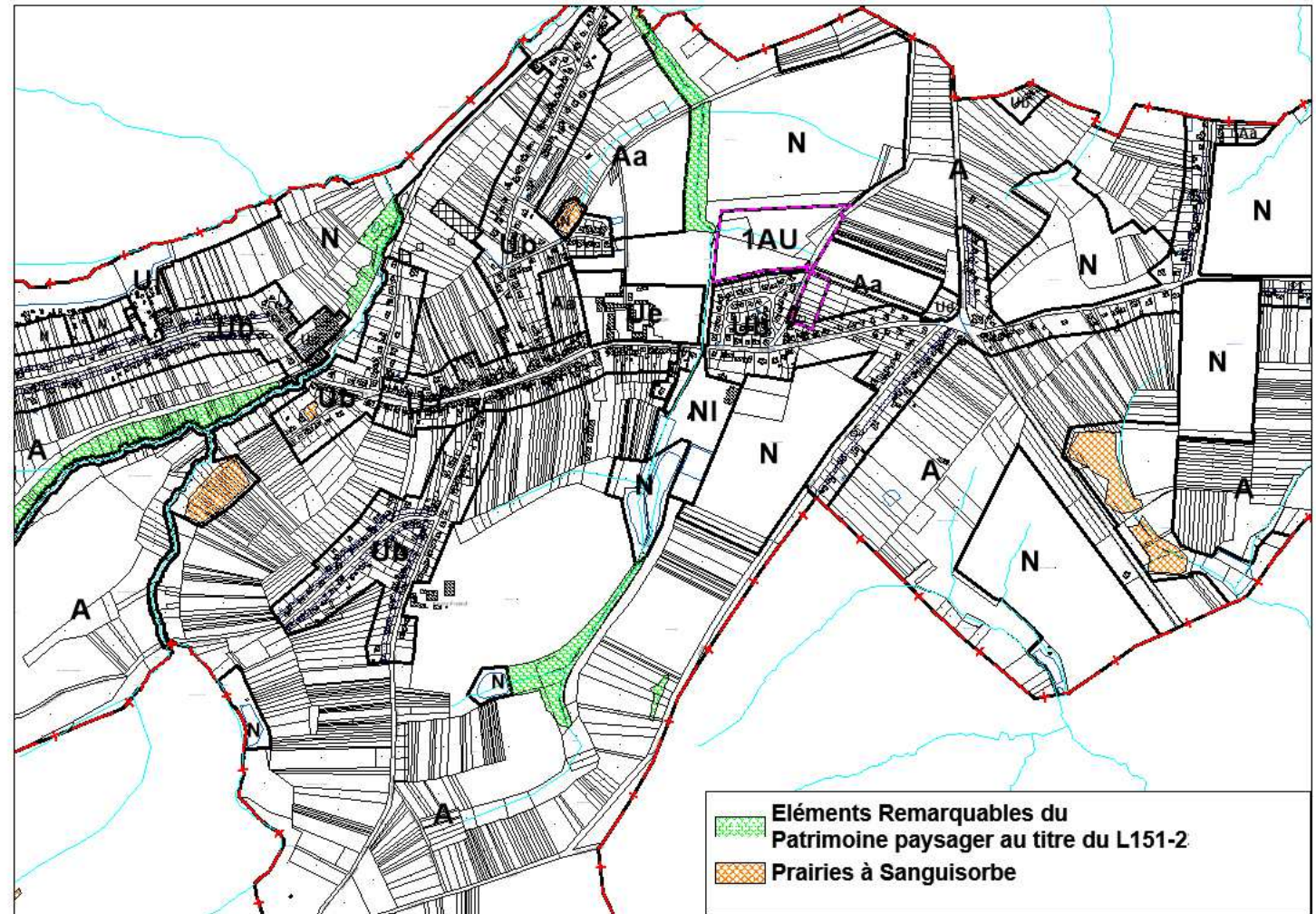


### III. LES PRAIRIES A GRANDE SANGUISORBE

La carte ci-contre superpose la localisation des prairies à Sanguisorbe et le zonage du PLU de Neufgrange.

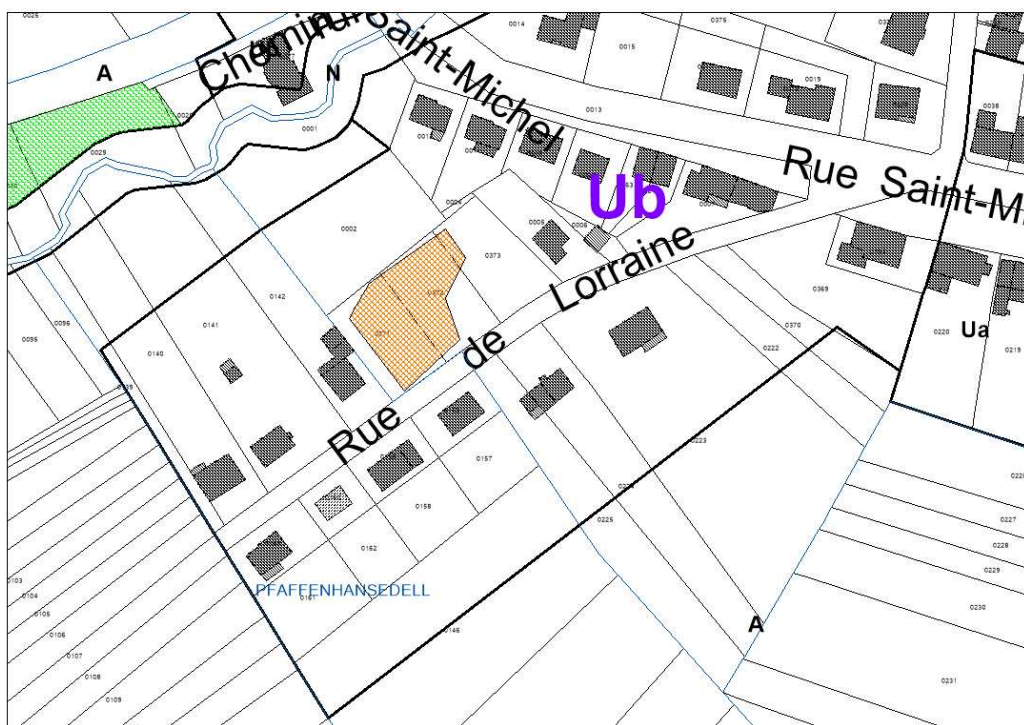
Les sites abritant la grande Sanguisorbe sont majoritairement en zone naturelle N à Neufgrange.

Ils sont ainsi préservés de toute construction, ce qui constitue une première mesure d'évitement

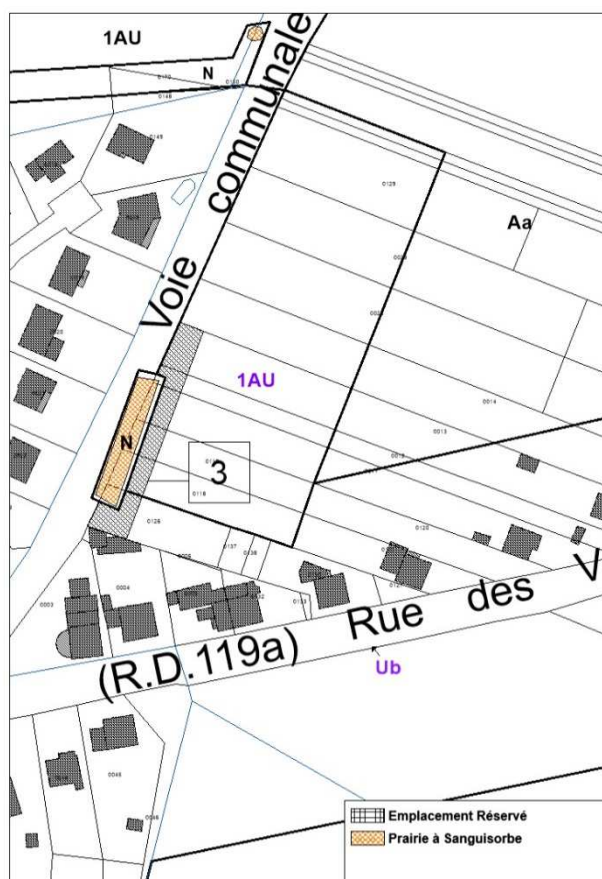


Des parcelles à Sanguisorbe sont néanmoins en « dents creuses », soit des parcelles desservies par les réseaux et insérées entre des parcelles déjà construites, rue de Lorraine.

Ces parcelles ont ainsi été classées en Ub.



Une parcelle à Sanguisorbe est en limite de la zone IAU et a été classée en N.



## IV. STRATEGIE COMMUNALE

Du point de vue de l'environnement, le projet communal se concrétise à la fois

- par une **politique de préservation à l'échelle du ban communal** : une zone naturelle N, les Eléments Remarquables du Patrimoine paysager à préserver au titre du L 151-23 du code de l'urbanisme.
- et par une **volonté de préservation des prairies à Grande Sanguisorbe**.

### IV.1 A l'échelle du ban communal

#### LES ZONES NATURELLES

La zone N correspond à des secteurs équipés ou non, à protéger en raison soit de la qualité des sites, des milieux naturels, des paysages et de leur intérêt notamment du point de vue esthétique, historique ou écologique, soit de l'existence d'une exploitation forestière, soit de leur caractère d'espaces naturels.

**La zone N contribue à la préservation de la trame verte et bleue** sur le territoire, elle est constituée par les secteurs naturels à préserver de toute construction.

Elle comprend les forêts au Sud et à l'Est du territoire communal et aussi des secteurs paysagers au coeur de la zone bâtie de Neufgrange qui contribuent à la préservation du ruisseau et de ses abords (ripisylve et zones humides) et des secteurs paysagers à préserver

La zone N comprend trois secteurs :

**Ni** : le secteur inondable

**NI** : le secteur lié aux loisirs

**Ns** : un secteur où est autorisé du stationnement

En zone N, toutes les constructions y sont interdites, excepté :

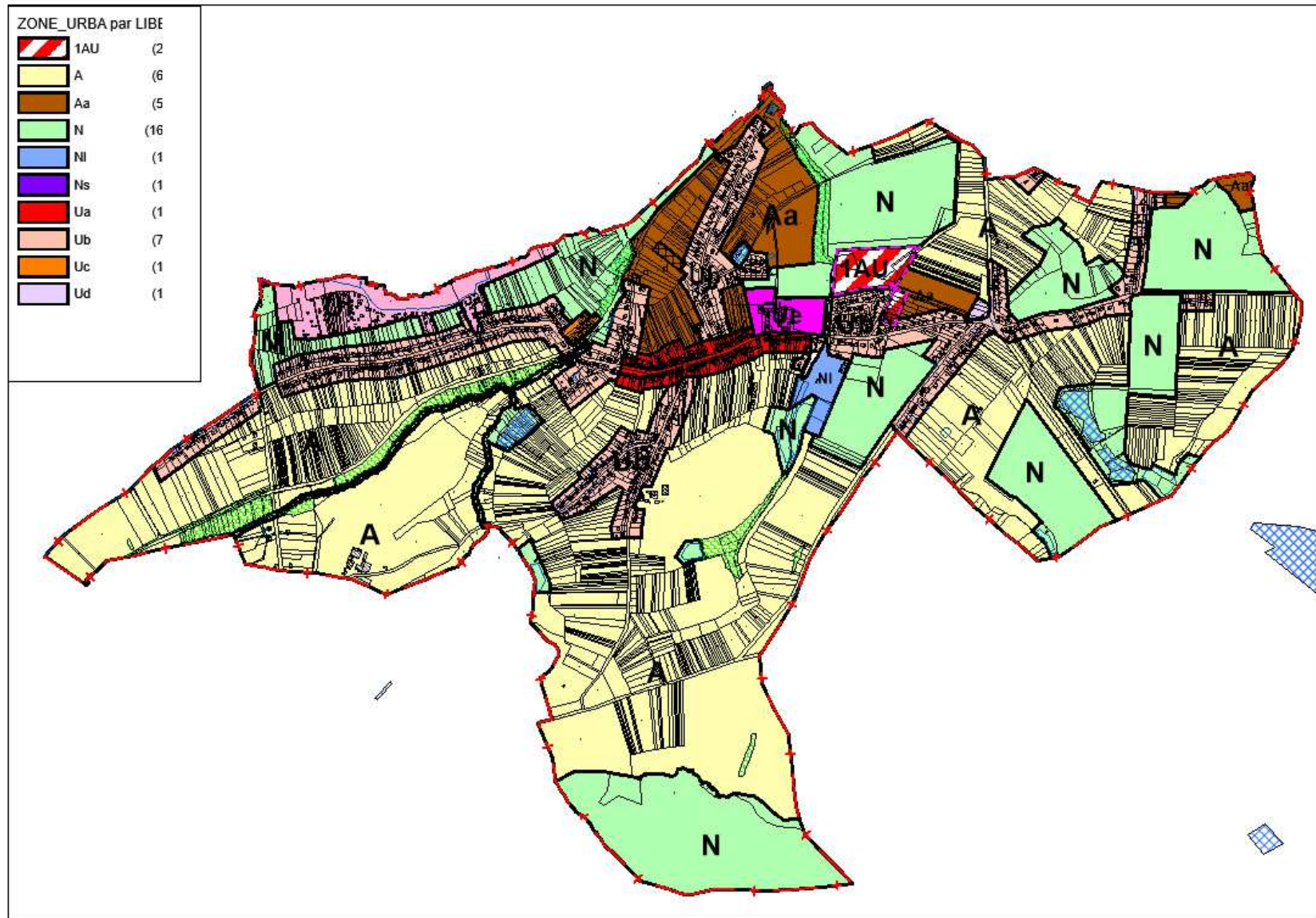
- Les **constructions et installations nécessaires à des équipements collectifs**.
- Les **équipements d'infrastructures** ainsi que les constructions liées à la réalisation et à l'exploitation de ces équipements.

Au niveau des ruisseaux, le classement en zone N sur une largeur de 10 mètres de part et d'autre des berges entraîne l'inconstructibilité et va permettre de préserver les ripisylves.

Les étangs sont également classés en zone N et ainsi préservés de toute construction.



La zone N



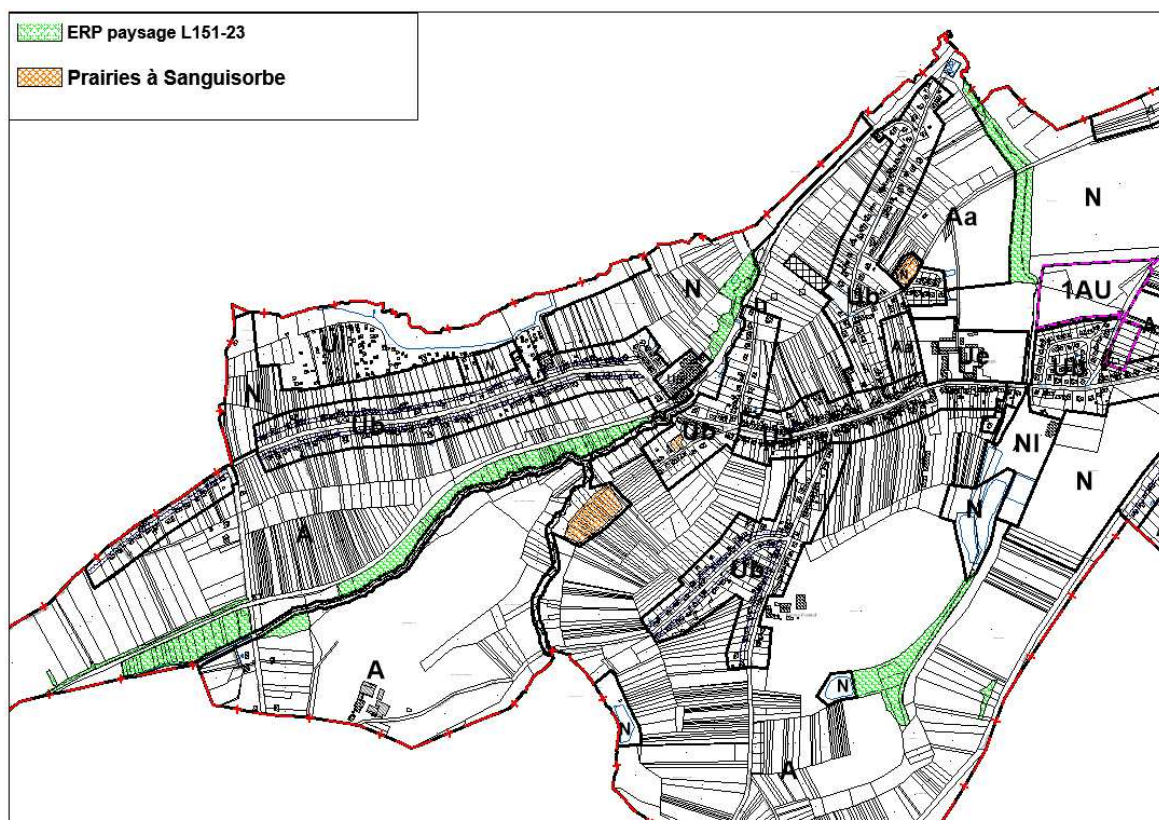


## LES ELEMENTS REMARQUABLES DU PATRIMOINE PAYSAGERS (ERP)

Des haies et bosquets ont été cartographiés pour être préservés au titre du L 151-23 du code de l'urbanisme.

**Ces secteurs naturels contribuent tout particulièrement à la protection de la trame verte et bleue sur le territoire de Neufgrange et des corridors écologiques.**

*Des extraits du plan de zonage*



## IV.II Préservation des prairies à Grande Sanguisorbe

### **IV. II Mise en place d'une politique de protection concertée à l'échelle de la CASC**

Il a été proposé d'engager une concertation entre les différents acteurs concernés pour élaborer un projet d'urbanisme qui respecte et préserve l'habitat de ces espèces protégées d'intérêt communautaire.

Des discussions et débats ont été organisés entre les différentes instances décisionnaires (CENLorraine et MRAe en particulier.)

Extrait du **Compte rendu du Conseil Municipal de Neufgrange datant du 24 juin 2019** et récapitulant les avancées concernant la prise en compte du potentiel de présence de l'Azuré des paluds

**« La préservation et restauration des continuités écologiques locales, protection des zones humides et cours d'eau, préservation des espaces à fort enjeu écologique : habitat de l'AZURE DES PALUDS.**

**Plusieurs communes de la vallée de la Sarre présentent un réel potentiel pour le développement de la sanguisorbe**, plante qui entre dans le cycle biologique des papillons protégés, dont deux espèces d'azurés.

Dans plusieurs communes et notamment à Neufgrange, la présence de ces habitats sur des zones destinées à l'urbanisation peut entraîner une contradiction réglementaire pour le permis de construire. **La prise en compte des prairies à sanguisorbe et à azurés doit donc se faire dans sa globalité.**

Les communes concernées, le prestataire en charge du PLU, les services de l'état, le Conservatoire des Espèces naturelles (CEN) et les services du Schéma de Cohérence Territoriale de l'arrondissement de Sarreguemines (SCOTAS), en novembre dernier, la Direction Régionale de l'Environnement, de l'Aménagement et de logement (DREAL) a proposé que les communes définissent des secteurs à enjeux, afin d'étudier l'impact de leur PLU sur les espèces protégées. Elle a ainsi informé les élus que **le Centre d'études et d'Expertise sur les Risques, l'Environnement, la Mobilité et l'Aménagement (CEREMA) met en place une expérimentation visant à élaborer une demande de dérogation à l'échelle d'un PLU.**

**La Communauté d'Agglomération Sarreguemines Confluences**, dans le cadre de ses actions en faveur de l'aménagement du territoire et de la biodiversité, pourrait coordonner cette demande de dérogation pour le compte de plusieurs communes, tout en développant en parallèle des mesures de compensation et de protection renforcée sur des secteurs favorables. Cette démarche pourrait être un premier pas vers un PLU Intercommunal. »

Depuis lors, la CASC, a par ailleurs, engagé une **étude spécifique « Azurés »** qui permettra de caractériser le réseau de population et de leurs habitats dans la vallée de la Sarre.

Cette étude en cours de réalisation a été soutenue par la Région Grand Est, sous la forme d'un Appel à Manifestation d'Intérêt, qui a été déposé par la CASC, conjointement avec le CEN Lorraine.

Il s'agit d'un projet de définition et mise en œuvre d'une trame en faveur des prairies humides à Azurés liés à la sanguisorbe qui a pour but de

- maintenir/renforcer la présence et la qualité des prairies humides à Grande Sanguisorbe,
- favoriser les échanges entre les populations isolées d'Azurés présents dans les quelques noyaux de biodiversité via la constitution de corridors et
- renforcer/maintenir les populations d'Azurés liés à la sanguisorbe.

Ce projet porte même sur le réseau de milieux favorables aux Azurés hors du territoire de la CASC.

Cette démarche permettra d'étendre les retombées du projet en dehors des limites de la CASC et de démultiplier la portée du projet. Cela permettra aussi d'inciter d'autres collectivités à être eux-mêmes acteurs sur leur territoire et à prolonger les trames avec pourquoi pas, à terme, une trame de prairies humides à sanguisorbe fonctionnelle depuis Sarreinsming jusqu'à Weyer.

Le projet a été décliné en 4 objectifs principaux :

- A une échelle cohérente, **définir des trames** (prairies humides et mésophiles ou autre corridors) **favorables au déplacement des Azurés** liés à la sanguisorbe d'un site source vers un autre ;
- **mettre en place et préserver des trames** à une échelle intercommunale permettant de créer ou maintenir des conditions favorables au déplacement des Azurés liés à la sanguisorbe d'un site source vers un autre ;
- sensibiliser les publics concernés à l'enjeu de préservation d'une trame fonctionnelle de prairies humides et mésophiles, des azurés et leurs corridors de déplacement ;
- engager collectivement les acteurs du territoire sur des actions partagées autour de l'intérêt et de la nécessité à la préservation d'une trame prairiale humide permettant la préservation des cœurs de biodiversité (dont Azurés liés à la sanguisorbe).

La réalisation de ce projet permettra dans un premier temps de disposer d'une **vue d'ensemble sur la population d'Azurés liés à la Sanguisorbe** dans la vallée de la Sarre, et des milieux favorables associés.

Cette vision précise qui en résultera permettra **d'orienter au mieux les mesures compensatoires nécessaires**, afin d'obtenir une cohérence écologique maximale.

#### IV. II 2 Prise en compte des prairies à Sanguisorbe sur Neufgrange

##### La présence de ces habitats constitue un enjeu fort pour la commune

Les sites abritant la grande Sanguisorbe sont majoritairement en zone naturelle N à Neufgrange. Ils sont ainsi préservés de toute construction et contribuent à la protection des continuités écologiques.

Deux secteurs appellent une attention particulière.

##### LE PREMIER SECTEUR

*Un site à Grande Sanguisorbe, à proximité de la zone IAU*

Le site à Grande Sanguisorbe est classé en zone naturelle N.

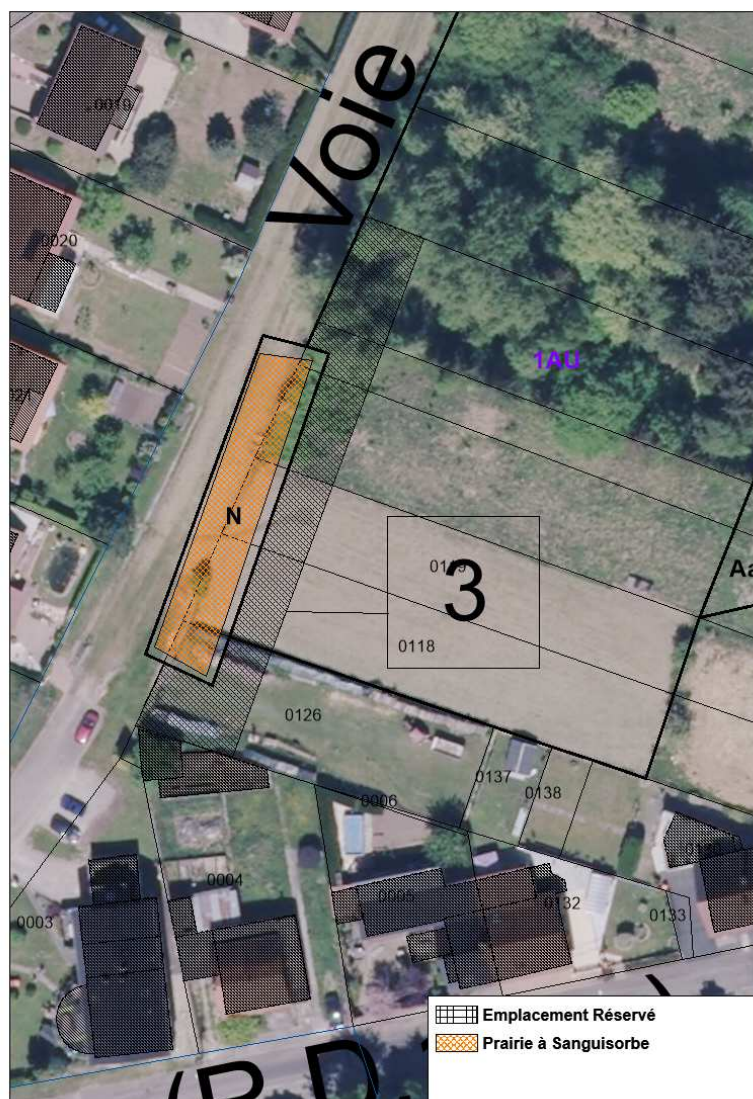
L'Emplacement Réservé n°3 a été créé sur le pourtour de la zone N au niveau du site à préserver, avec une largeur moyenne de 8 mètres.

La préservation du site favorable à la Grande Sanguisorbe implique une gestion raisonnée à savoir :

- l'arrêt des amendements et
- une seule fauche tardive, d'octobre à mars.

Le **maintien de la prairie** est une condition à la conservation d'un site favorable à la Grande Sanguisorbe.

L'emplacement réservé permettra à la commune de garantir cette gestion et d'organiser au mieux les accès aux différentes parcelles.



La commune est propriétaire des parcelles n° 118 et 119, ce qui facilitera la préservation du secteur.

De plus une signalisation de type pédagogique (panneau, clôture ...) pourra permettre une meilleure protection de la parcelle.



## LE DEUXIEME SECTEUR

Au niveau des prairies à Grande Sanguisorbe classées en zone Ub, rue de Lorraine.



Pour ce secteur, la destruction ne pourra pas être évitée en cas de construction et nécessitera la réalisation d'un dossier de dérogation qui pourra être porté par la CASC.

Les mesures de compensation nécessaires pourront consister à

- des mesures de gestion adaptées sur les prairies favorables au papillon
- des mesures de protection foncière : achat par la collectivité...
- des créations d'habitat favorable au papillon etc...